

РАССМОТРЕНО:
на педагогическом совете
29.08.2016
Протокол от 29.08.2016 № 1

УТВЕРЖДЕНО:
руководитель МБДОУ
ЦРР «Д/С № 243»
Я.В. Гелда
31.08.2016



**Отчёт о результатах самообследования
МБДОУ ЦРР «Д/С № 243»
за 2015/2016 учебный год**

Самообследование МБДОУ ЦРР «Д/С № 243» осуществлено на основании Порядка проведения самообследования образовательной организацией, утвержденного Приказом Министерства образования и науки РФ от 14.06.2013 г. № 462 «Об утверждении порядка проведения самообследования образовательной организацией».

Цель проведения самообследования: обеспечение доступности и открытости информации о деятельности Учреждения, а также подготовка отчета о результатах самообследования.

1. Общая характеристика учреждения

1.1 Муниципальное бюджетное дошкольное образовательное учреждение центр развития ребёнка «Детский сад №243». Лицензия на право ведения образовательной деятельности от 01.08.2011, №637.

1.2 Официальное полное наименование учреждения: Муниципальное бюджетное дошкольное образовательное учреждение центр развития ребёнка «Детский сад №243». Сокращённое наименование учреждения: МБДОУ ЦРР «Д/С№243»

1.3 Место нахождения учреждения:

Юридический адрес: 656922 Алтайский край, город Барнаул, улица Суворова, 14

Фактический адрес: 656922 Алтайский край, город Барнаул, улица Суворова, 14

1.4 Статус учреждения

Тип- бюджетное дошкольное образовательное учреждение

Вид-центр развития

1.5 Учредителем является городской округ – город Барнаул Алтайского края в лице комитета по образованию города Барнаула, который в соответствии с федеральными законами, нормативными правовыми актами города Барнаула осуществляет функции и полномочия учредителя.

2. Структура МБДОУ ЦРР «Детский сад № 243»

В МБДОУ функционирует 14 групп (390 воспитанника).

Режим работы МБДОУ с 7.00 до 19.00, выходные: суббота, воскресенье, праздничные дни.

Дошкольное учреждение работает 5 дней в неделю, длительность пребывания детей в группах – 12 часов.

3.Кадровый состав

МБДОУ укомплектовано кадрами 90,9%

Педагогов- 30 человек

В штатное расписание МБДОУ включены: заведующий, заместитель заведующего по УВР, воспитатели(28), педагог-психолог, музыкальные руководители(3), инструктор по физической культуре.

В детском саду работают педагоги с высоким образовательным цензом:

- имеют высшее профессиональное (педагогическое) образование -16 человек(53,4%)

-имеют среднее профессиональное (педагогическое) образование -13 человек(43,3%).

В МБДОУ привлекаются к работе (на договорной основе) узкие специалисты:

Хореограф, преподаватель английского языка

Специалисты МБДОУ аттестованы:

- на высшую квалификационную категорию- 10 человек (33,4%)_

- первой категории- 9 (30 %)

-педагоги, аттестованные на соответствие занимаемой должности – 2 (6,6 %)

Анализ состава педагогических и руководящих кадров по стажу.

Общий стаж педработников							Педагогический стаж					
Всего	До 3 лет	От 3-5 лет	От 5-10 лет	От 10-15 лет	15-20 лет	20 и более	До 3 лет	От 3-5 лет	От 5-10 лет	От 10-15 лет	15-20 лет	20 и более
2014-2015												
36	2	1	3	6	6	18	3	2	3	6	4	18
2015-2016												
33	1	2	3	5	7	15	4	2	2	5	5	15

Анализ состава педагогических и руководящих кадров по возрасту

всего	До 25 лет	25-29 лет	30-39 лет	40-44 года	45-49 лет	50-54 года	55-54 года	60 лет и выше
2014-2015								
36	1	3	11	7	2	5	3	4
2015-2016								
33	1	1	12	8	2	4	2	3

**Повышение квалификации и профессиональная переподготовка
работников
за 2015-2016 год.**

№ п/п	Ф.И.О	должность	Месяц прохождения КПК	Место прохождения курсов	Тема	Кол-во часов
1	Васильева Татьяна Александровна	воспитатель	сентябрь	АНОО «Дом учителя»	Организация и содержание образовательной деятельности с детьми на этапе завершения дошкольного образования,	72 часа
2	Шигина Людмила Александровна	воспитатель	январь	АНОО «Дом учителя»	Современные педагогические технологии обучения и развития детей в условиях реализации ФГОС ДО	72 часа
3	Цыганкова Оксана Владимировна	воспитатель	январь	АНОО «Дом учителя»	Современные педагогические технологии обучения и развития детей в условиях реализации ФГОС ДО	72 часа
4	Кувшинников а Галина Ильинична;	воспитатель	март	АНОО «Дом учителя»	Системно-деятельностный подход в образовании и воспитании детей дошкольного возраста в условиях реализации ФГОС ДО	72 часа
5.	Борщ Татьяна Валентиновна	воспитатель	март	АНОО «Дом учителя»	Системно-деятельностный подход в образовании и воспитании детей	72 часа

					дошкольного возраста в условиях реализации ФГОС ДО	
6.	Разживина Юлианна Викторовна	Муз.рук- ль	июнь	АНОО «Дом учителя »	«Управление процессом музыкального воспитания детей дошкольного возраста в условиях реализации ФГОС ДО»	72 часа

Вывод: разработанная стратегия повышения квалификации и профессиональной переподготовки работников качественно влияет на повышение качества воспитательно-образовательного процесса в МБДОУ в рамках Профессионального стандарта педагога ДО.

4. Эффективность и действенность управленческой деятельности

Цель: определить степень влияния управленческой деятельности на развитие педагогического процесса, на формирование его результативности. Деятельность муниципального бюджетного дошкольного образовательного учреждения центр развития ребёнка «Детский сад №243» организована в соответствии с Уставом МБДОУ, Конституцией РФ, 273-ФЗ «Об образовании в РФ», Федеральным законом РФ «Об основных гарантиях прав ребёнка в РФ».

В МБДОУ имеется нормативно-правовая база, регулирующая деятельность образовательного процесса. Документация ведётся в соответствии с Перечнем документации дошкольного образовательного учреждения.

Согласно Устава дошкольного учреждения, управление учреждением строится на принципах единоначалия и самоуправления. Органы самоуправления участников воспитательно-образовательного процесса в МБДОУ представлены:

- Общим собранием трудового коллектива;
- Педагогическим Советом;
- Попечительским Советом детского сада;
- Профсоюзным органом;

Основой системы управления в МБДОУ является разработанная структура управления, включающая заинтересованные стороны в воспитательно-образовательном процессе.

5. Качество образовательной деятельности

Воспитательно-образовательный процесс строится на основе образовательной Программы МБДОУ, разработанной авторским коллективом учреждения самостоятельно и определяющей содержание и организацию образовательной деятельности в учреждении.

В образовательном процессе детского сада педагоги используют интегрирование разных видов деятельности в разных формах работы и, тем самым, обеспечивают развитие ребёнка как индивида, личности, субъекта.

Приоритетными направлениями работы МБДОУ являются:

А). Нравственно-патриотическое воспитание дошкольников.

Поэтапная работа по данному направлению патриотического воспитания реализуется по следующим направлениям:

1. Методическое сопровождение.
2. Работа с детьми
3. Работа с родителями
4. Работа с социумом.

Каждое из направлений связано между собой и включает в себя:

1. Знакомство с родным посёлком Новосиликатный, городом Барнаулом
2. Знакомство с Алтайским краем и Россией
3. Знакомство с наиболее значимыми историческими событиями своей страны и народа.
4. Знакомство со знаменитыми людьми Алтайского края и их подвигами.
5. Знакомство с государственной символикой посёлка, города, страны.
6. Знакомство с государственными и народными праздниками России.

Б). Сохранение и укрепление здоровья воспитанников

Для наиболее эффективной организации оздоровительных и профилактических мероприятий в МБДОУ используются:

- ведение мониторинга заболеваемости детей;
- система закаливающих мероприятий;
- разнообразные формы проведения организованной образовательной деятельности на основе подвижных и народных игр,
- музыкально-ритмические упражнения;
- включение физкультминуток, пальчиковой и артикуляционной гимнастик;
- утренняя гимнастика, физкультурные досуги, спортивные праздники, развивающие упражнения;
- эффективная работа по санитарно-просветительской работе, как среди детей, так и родителей.

В группах созданы **физкультурные центры**, где расположены спортивный инвентарь для проведения игр и закаливающих упражнений.

Большое внимание уделяется закаливающим процедурам: бодрящая гимнастика после сна, дыхательная гимнастика, воздушные ванны, используются массажные коврики, дорожки здоровья.

Состояние методической работы в МБДОУ

Методическая работа в МБДОУ - это основной путь совершенствования профессионального мастерства педагогов, развития творческого потенциала всего коллектива, повышения качества и эффективности воспитательно-образовательного процесса. Успех работы дошкольного учреждения во многом зависит от качества методической работы с педагогами.

Цель методической работы – обеспечение качества образования, модернизация воспитательно-образовательного процесса.

Задачи:

1. Совершенствование педагогического мастерства.
2. Развитие профессиональной компетентности участников образовательного процесса.
3. Формирование потребности педагогов в самообразовании.

Цель методической работы в текущем году: построение работы МБДОУ в соответствии с ФГОС ДО и решением следующих задач:

1. Совершенствование профессиональных компетентностей педагогов при внедрении ФГОС ДО через повышение квалификации и развитие творческого потенциала работников в целях повышения эффективности образовательного процесса.
2. Совершенствование воспитательно-образовательной работы в МБДОУ по развитию речи и речевому общению детей средствами художественной литературы.
3. Поиск эффективных путей сотрудничества с родителями.

Подходы к организации методической работы в МБДОУ основаны на:

- системно-деятельном подходе: понимании целей и задач деятельности МБДОУ, его статуса и условий, а также обеспечения целостности образовательного процесса в условиях использования вариативных программ и технологий с учетом влияния на него внешних и внутренних связей;

- лично-ориентированном подходе: обеспечении более полного раскрытия возможностей и способностей каждого педагога и ребенка, коллектива в целом, направленности на развитие

- дифференцированном подходе: учете уровня профессиональной компетенции и индивидуальных образовательных запросов в построении системы методической работы в МБДОУ;

- мотивационно - стимулирующий подход: использование различных стимулов, вызывающих интерес и мотивы деятельности;

- коррекционный подход: в своевременном устранении выявленных в ходе педагогического мониторинга недостатков и причин, их вызывающих.

В этом году, как и в прошлом, перед коллективом МБДОУ стояла задача: по обеспечению поэтапного перехода к реализации ФГОС.

В МБДОУ имеются определенные ресурсы для использования данных технологий в воспитательном процессе.

В 2015-2016 учебном году формами повышения педагогического мастерства были:

- педагогические советы;
- презентации опыта работы;
- организация курсов повышения квалификации;
- участие в работе творческой группы;
- семинары-практикумы;
- организация открытых занятий и итоговых занятий;
- участие педагогов в конкурсах;

Образовательный процесс строится с учетом возрастных и индивидуальных особенностей детей, при этом основной формой и ведущим видом деятельности является игра. При организации

образовательного процесса учитываются национально-культурные, климатические условия.

В работе с детьми педагоги используют образовательные технологии деятельностного типа: развивающего обучения, проблемного обучения, проектной деятельности.

Общий объем обязательной части программы составляет не менее 60% времени и рассчитан в соответствии с возрастом воспитанников, основными направлениями их развития, спецификой дошкольного образования и включает время, отведенное на:

- образовательную деятельность, осуществляемую в процессе организации различных видов детской деятельности;
- образовательную деятельность, осуществляемую в ходе режимных моментов;
- самостоятельную деятельность;
- взаимодействие с семьями детей.

Режим деятельности дошкольного Учреждения является гибким и строится в зависимости от социального заказа родителей, наличия специалистов, педагогов, медицинского работника. Образовательная деятельность организуется на основе комплексно-тематического планирования.

***Результаты выполнения образовательной Программы МБДОУ
за 2015-2016 учебный год***

группы	Высокий	Выше среднего	Средний	Ниже среднего	Низкий
2					
3	19,8	53,6	25	1,6	0
3а	8,8	49,4	22,2	12,2	7,2
3б	22,6	39,3	32,6	5,5	0
4	42,6	20	18	12,8	5
4а	18,8	48,4	28,5	4,5	0
4б	43,3	40,1	5,9	0,7	0
5	21	60,5	17	1,5	0
5а	30,34	50,33	16,6	0	3,8
5б	39	45	13	2	1
6	53,6	38,3	8,1	0	0
6а	40,7	48,6	8,6	2,1	0
6б	55,6	40,4	5	0	0
6в	62	37	1	0	0
средний	35,9	43,9	15,5	3,9	0,8
<i>Общий процент успешности</i>	95,3 %				

6. Медико-социальное обеспечение

Медицинский кабинет оснащен медицинским оборудованием и инвентарем, имеются медикаменты в соответствии с утвержденным перечнем.

В рамках организации работы по сохранению психического здоровья воспитанников ведется работа психолога:

1. Диагностика.
2. Коррекционные занятия.
3. Консультирование родителей.

4. Консультирование педагогов.

Создаются условия непрерывного умственного развития.

1. Развивающая среда.
2. Развивающее обучение.
3. Высокая квалификация персонала.

Медицинское обслуживание детей в детском саду осуществляется 2 медицинскими сестрами. В МБДОУ проводятся ежедневные утренние гимнастики в разнообразной форме организации, физкультурные занятия в зале и на воздухе, закаливающие процедуры, босоножье, ходьба по дорожкам закаливания, дыхательная гимнастика, фитотерапия, кислородный коктейль, прогулки в дневное и вечернее время.

Медицинские работники проводят оценку физического развития детей с определением групп здоровья. Учитывая имеющиеся данные, медико-педагогическим персоналом МБДОУ были определены основные направления воспитательно-оздоровительной работы с детьми:

- оценка здоровья ребенка при постоянном и ежедневном контроле состояния здоровья: составление листов адаптации, обходы групп медицинской сестрой, заведующим МБДОУ, заместителем заведующего по УВР;
- помощь, педагогическая поддержка в период адаптации ребенка к условиям МБДОУ: беседы о привычках и особенностях каждого ребенка, консультации с родителями воспитателей группы, педагога-психолога;
- обеспечение эмоционального благополучия ребенка: индивидуальная работа с детьми с учетом индивидуально-психологических особенностей;
- воспитание у дошкольников потребности в здоровом образе жизни: обеспечение сбалансированного питания, профилактика вредных привычек, привитие культурно – гигиенических навыков, поиск новых эффективных форм взаимодействия с родителями по вопросам закаливания и охраны здоровья детей: обучение технике точечного массажа, консультации по проведению закаливающих процедур дома, проведение санитарных рейдов в группах. На сегодняшний день созданные медико- социальные условия позволяют обеспечить достаточный уровень охраны и укрепления здоровья детей, их физическое и психическое благополучие, приобщают детей к физической культуре и здоровому образу жизни, формируют навыки безопасного поведения.
- В МБДОУ разработано комплексно-тематическое планирование, где определены темы по ЗОЖ, ПДД, ОБЖ.

Контроль соблюдения санитарно-гигиенического режима осуществляется по следующим направлениям:

- соответствие помещений санитарно-гигиеническим требованиям;
- обеспечение оптимальных гигиенических основ образовательного процесса в детских садах;
- качество проведения физкультурных занятий и самостоятельной двигательной деятельности;

- соответствие температурного режима в групповых и спальнях помещениях, в музыкально-физкультурном зале санитарным требованиям;
- предоставление в пользование мебели согласно утвержденным нормативам с учетом возраста детей;
- предоставление питания согласно принятым нормативам с соблюдением возрастных физиологических норм суточной потребности в основных пищевых веществах;
- создание обстановки психологического комфорта в МБДОУ.

Рациональное питание является одним из основных факторов, определяющих нормальное развитие ребенка. Оно оказывает самое непосредственное влияние на жизнедеятельность, рост, состояние здоровья малыша. Правильное, сбалансированное питание, отвечающее физиологическим потребностям растущего организма, повышает устойчивость к различным неблагоприятным воздействиям.

В МБДОУ организовано 4х-разовое питание на основе 10-дневного меню, согласованного с Роспотребнадзором. Рационально составленное меню представляет собой такой подбор блюд, который удовлетворяет потребность детей в основных пищевых веществах и энергии с учетом возраста.

В 2015-2016 году нарушений санитарно-эпидемиологических норм, технологии приготовления пищи, и хранения продуктов не зафиксировано.

С 2009 года проводится мониторинг за уровнем посещаемости.

Количество детей		средняя посещаемость
2009 год	324	64%
2010 год	337	70%
2011 год	324	74%
2012 год	325	69%
2013 год	362	69%
2014 год	381	69%
2015 год	388	68%
2016 год	402	66%

Вывод: В 2016 году наблюдается увеличение численности детей 402 детей, наблюдается снижение посещаемости на 2% .

В 2015-2016 году увеличилось количество случаев травматизма детей (до 5)

Период	Состояло в группе на 01 января, кол-во детей	Снято с «Д» учета с выздоровлением, кол-во детей	Состоит на «Д» учет, кол-во детей
2013-2014	-Нарушение осанки-32 ребёнка -Продольное плоскостопие-11; -Вальгусная деформация стопы-18; -Уплотнение сводов стопы-2;	4	63

	-Сколетическая осанка-1; -Плоскостопие-1; -Круглая спина-1; -Синдром плоской спины-1; -Патология шейного отдела позвоночника-1; -Деформация грудной клетки-3; -Неустойчивая осанка-2; -Статистическое плоскостопие-1; -Сутулость-1; -Кругловытянутая спина -1		
2014-2015	43	2	41
2015-2016	30	0	48

Характеристика детей по группам здоровья:

год	показатели		
	группа	Кол-во	%
2013-2014	первая	60-	15,7%
	вторая	298-	78,3%
	третья	22-	5,8%
	четвертая	1	0,2%
	Итого детей:381		
2014-2015 Итого детей 388	первая	76	19,6%
	вторая	290	74,7%
	третья	22	5.4%
	четвёртая	1	0.2%
2015-2016	первая	88	21,8%
Итого детей 402	вторая	300	74,3
	третья	19	4,7%
	четвёртая	2	0,5%

Вывод: наблюдается незначительное увеличение количества детей с 1 и 2 группой здоровья

Сравнительный анализ заболеваемости детей за год:

год	ясли	сад	общий
2012-2013	2243	6620	8863
2013-2014	915	7173	8088
2014-2015	558	8419	8977
2015-2016	330	8992	9322

Вывод: наблюдается снижение заболеваемости у детей ясельного возраста и увеличение заболеваемости - по саду.

**Сравнительный анализ заболеваемости детей
(количество дней, пропущенных по болезни)**

	2	3	3а	3б	4	4а	4б	5	5а	5б	5в	6	6а	6б	6 В	ито го
201 4- 201 5	558	99 3	1109	991	1135	100 9	879	1006	103	254	35 2	185	214	13 9		897 7
201 5- 201 6	593	98 2	1155	964	1014	944	820	632	715	791	-	451	634	47 4	80 0	109 29

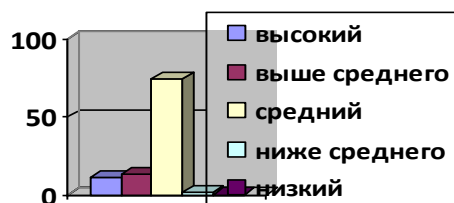
Вывод: Количество дней, пропущенных по болезни, увеличилось по сравнению с прошлым годом, так как увеличилось и количество детей. Самый высокий уровень заболеваемости наблюдается в группах 3а,4,5б,6в. Самая низкая заболеваемость в группах № 6,6б

7. Результаты готовности детей подготовительных групп к школе.

Показателем работы дошкольного Учреждения являются выпускники. Мониторинг качества подготовки выпускников к обучению в школе включает в себя:

- мониторинг адаптации выпускников к обучению в школе по итогам 1 четверти на основании данных, полученных при диагностировании детей в школе № 118,
- уровень психологической готовности выпускников к обучению в школе.

Кол-во обследованных детей	уровень	Кол-во	%
109 детей	высокий	15 чел	11%
	Выше среднего	14 чел	13%
	средний	85 чел	74%
	Ниже среднего	2 чел	2%



В МОУ СОШ № 118 школу поступило 43 выпускника: 10 чел. рекомендована программа «Школа России». 4 чел (8%) – гр № 6а

4 чел (8%) – гр № 6в

1 чел (2%) – гр № 6б

1 чел (2%) – гр № 6.

18 чел по программе Занкова.

2 чел (4%) – гр № 6в

5 чел (10%) – гр 6а

5 чел (10%) – гр 6б

6 чел (12%) – гр № 6

15 чел. по программе Виноградовой

4 чел (8%) – гр № 6в

2 чел (4%) – гр № 6а

5 чел (10%) – гр 6

4 чел (8%) – гр № 6б

Вывод: качество подготовки детей соответствует целевым ориентирам на этапе завершения дошкольного образования Федерального государственного образовательного стандарта дошкольного образования. В дошкольном учреждении созданы необходимые условия для качественной подготовки детей старшего дошкольного возраста к обучению в школе. Педагоги, работающие с детьми – выпускниками, обладают высокой профессиональной компетентностью, постоянно повышают свой профессиональный уровень, владеют методиками дошкольного образования.

В течение года строили работу в тесном контакте с родителями воспитанников и специалистами дошкольного учреждения заместителем заведующего по УВР, педагогом-психологом.

8. Оценка материально-технического обеспечения МБДОУ

В дошкольном учреждении создана материально-техническая база для жизнеобеспечения и развития детей, ведется систематическая работа по созданию предметно-развивающей среды.

В МБДОУ имеется следующий набор помещений и оборудования:

-**прачечная**, состоящая из гладильной (каток гладильный, утюг, стеллажи для хранения белья), сушилки, помещения для стирки белья (бытовые стиральные машины),

-**кабинет завхоза и делопроизводителя;**

-**бухгалтерия** (2 компьютера, принтер, сканер, сейф, шкафы книжные),

-**пищеблок**, имеющий помещения: кладовая (стеллажи для хранения продуктов, холодильники, весы), горячий цех (электрические плиты на 4 конфорки, шкафы жарочные 2-х секционные, вытяжка, весы большие, шкаф-колонка, столы разделочные, ванны моечная 1- секционные, стеллаж для хранения, полка для крышек, протирочная машина),

-**кабинет кастелянши** (швейная машина, стеллаж для белья),

-**методический кабинет** (компьютер, принтер, сканер, ламинатор, брошюратор, шкаф, столы, стулья, мультимедийный проектор, экран),

-**кабинет заведующего** (принтер, компьютер, стол письменный, стулья, шкафы, сейф),

-**Кабинет педагога-психолога** (разные материалы для коррекционной и диагностической работы, наборы игрушек, дидактические игры):

-**Кабинет английского языка** (наборы дидактических игрушек, муляжи овощей, фруктов, животных, игрушечная посуда, зеркало, дидактические игры, плакаты)

-**музыкальный зал** (пианино, стулья детские, музыкальный центр, телевизор, мультимедийная установка, стулья взрослые, зеркальный шар, синтезатор),

-**спортивный зал** (пианино, шведская стенка, скамейки гимнастические, маты, кольцо баскетбольное, мячи, мягкие модули, сухой бассейн и т.д.), тренажерный зал.

В **групповые ячейки** входят: игровые комнаты (оборудование: игровое оборудование, детская регулируемая мебель), раздевальные комнаты (шкафы детские для одежды, лавочки); спальни (кровати детские, педагогические шкафы), туалетные комнаты (унитазы детские, шкафы хозяйственные), умывальные комнаты (вешалки для полотенец навесные, раковины для умывания детей, педагогов, душевые поддоны, зеркала).

-**Территория образовательного учреждения** разбита на **14 участков** для организации прогулки детей, на которых размещены веранды и необходимое игровое и спортивное оборудование. На территории учреждения оформлены малые архитектурные формы, разбиты цветочные клумбы

На территории оборудована **спортивная площадка** (мишень для метания, стенка для лазания, щиты для игры в баскетбол), беговая дорожка.

Т.о. в Учреждении созданы условия для физкультурно-оздоровительной работы, игровой, познавательной, творческо-продуктивной и музыкально-театрализованной деятельности.

Обеспечение безопасности образовательного учреждения

С целью обеспечения безопасности и охраны жизни детей, осуществляется **контрольно-пропускной режим**, обеспеченный охранной фирмой ЧОО «Олимп».

Территория по всему периметру ограждена забором из металлической сетки. На всех воротах находятся запорные устройства с замками. Противопожарное оборудование (пожарные краны-бшт., рукава-бшт., огнетушители (31 шт.), средства защиты (противогазы).

Имеется вывод сигнала срабатывания **АПС на пульт диспетчера пожарной охраны, имеются системы оповещения о пожаре, противодымовая защита, тревожная кнопка.**

Составляются ежеквартальные акты проверок работоспособности систем АПС, системы оповещения и управления эвакуацией людей в случае пожара и иных систем, имеющих на объекте.

Планы эвакуации при пожаре вывешены на видных местах.

9.Оценка учебно-методического, библиотечно-информационного обеспечения

Учебно-методическое обеспечение включает работу по оснащению образовательной деятельности передовыми методиками, учебно-методическими комплексами, методическими средствами, способствующими более эффективной реализации программно-методической, научно-экспериментальной, воспитательной деятельности педагогических

работников. Активно используются электронные образовательные ресурсы для осуществления образовательной деятельности.

Вывод: учебно-методическое обеспечение в дошкольном Учреждении соответствует ФГОС ДО. В Учреждении созданы условия обеспечивающие повышение мотивации участников образовательного процесса на личностное саморазвитие, самореализацию, самостоятельную творческую деятельность. Педагоги имеют возможность пользоваться как фондом учебно-методической литературы, так и электронно-образовательными ресурсами. Методическое обеспечение способствует развитию творческого потенциала педагогов, качественному росту профмастерства и успехам в конкурсном движении.

Доступ к информационным системам и сетям

В МБДОУ имеется доступ к сети Интернет (провайдер «ООО Престиж-Интернет»). Ресурсы сети Интернет используются для взаимодействия с родителями, обмена информацией с коллегами и в методической деятельности сотрудников учреждения.

В МБДОУ оборудован компьютерный кабинет для работы педагогов, где находятся 2 компьютера, ноутбук, принтер, доступ к сети Интернет.

10. Совершенствование профессионального мастерства педагогов

1. Посредством педсоветов и семинаров-практикумов, деловых игр совершенствовались знания воспитателей МБДОУ о современных подходах к организации образовательной деятельности детей в соответствии с ФГОС и Профессиональным стандартом педагога ДО, использовании инновационных технологий в образовательном процессе (инновационные методы и приёмы развития связной речи). Уделялось много внимания инновационным формам работы с родителями. Одними из удачных форм работы с родителями можно считать: Клуб выходного дня, организация проектов «Защитники Отечества», «Наш малый бессмертный полк».

2. Методическая работа была направлена на развитие личностных качеств воспитателей, таких как: профессиональная мобильность (способность к изменениям, креативность).

3. В МБДОУ созданы условия для самореализации каждым педагогом своих профессиональных возможностей, членов коллектива отличает достаточно высокая мотивированность на качественный труд.

4. Ведущим направлением в повышении педагогического мастерства является целенаправленная методическая помощь. Все педагоги МБДОУ прошли через разные формы повышения профессионального мастерства (курсы повышения квалификации, представляли опыт работы на открытых занятиях, семинарах, педсоветах).

5. Сложившаяся система повышения квалификации педагогических кадров положительно влияет на качество воспитательно-образовательного процесса с детьми. Позволяет реализовать новые программы, обобщать опыт своей работы.

6. Кадровая политика МБДОУ опирается на развитие профессиональной компетентности педагогов и личностно-ориентированный подход к детям.

7. Тем не менее, в течение года не закрылись вакансии музыкального руководителя и инструктора по физической культуре. т.о. МБДОУ укомплектовано кадрами только на 93,5 %.

8. Несмотря на то, что проектной деятельностью в МБДОУ занимается все большее количество педагогов, говорить об активном использовании педагогического проектирования и метода проектов в работе с детьми пока преждевременно. Анализируя работу в данном направлении, можно отметить, что проведенная работа не дала полного понимания сути проектного метода, осталась нереализованной некоторыми педагогами в своей работе. Они испытывают трудности при переходе к новым формам организации детской деятельности. Поэтому необходимо продолжить работу по внедрению проектного метода в воспитательно-образовательный процесс МБДОУ. Тем более, что педагогическое проектирование по-прежнему становится с каждым годом все более актуальным и необходимым в связи с требованиями современности, переходом к «информационному обществу», а также в связи с ФГОС ДО в части изменений к подходам организации образовательной деятельности и формам работы с детьми.

9. Владение сотрудниками компьютерной и информационной техникой и использование в профессиональной деятельности информационно-коммуникативных технологий (ИКТ) позволяют любому учреждению оптимизировать свою работу. В МБДОУ уже много лет компьютерная техника используется для хранения обработки документов, планов, аналитических материалов и другой информации, помогает в организации воспитательно-образовательного процесса с детьми, методической работе с педагогами. У МБДОУ есть свой сайт в Интернете, используются телекоммуникации – электронная почта, мультимедийные технологии. Ресурсы Интернет используют в профессиональной деятельности и личных интересах большинство наших педагогов и сотрудников. Несомненно, что активное использование информационно-коммуникативных технологий и повышение ИКТ - компетентности педагогов, а также компьютеризация дошкольного детства будут актуальными и необходимыми и в ближайшие годы.

**Педагогические работники, имеющие почетные звания,
ведомственные и правительственные награды.**

Награды	Количество	%
Почётный работник общего образования РФ	4 человек	12,1%
Почётная грамота Министерства образования РФ	2 человека	6%
Почётная грамота Главного управления образования и молодёжной политики Алтайского края	8 человек	24,2 %
Благодарность Главного управления образования и молодёжной политики Алтайского края	1 человек	3 %

Юбилейный знак «280 лет городу Барнаулу» администрации г. Барнаула	1 человек	3 %
Юбилейный знак «285 лет городу Барнаулу» администрации г. Барнаула	1 человек	3 %
Почётная грамота комитета по образованию администрации г. Барнаула	5 человек	15,1%
Всего награждённых:	21	66,4 %

Показатели деятельности за 2015/2016 учебный год

N п/п	Показатели	Единица измерения
1.	Образовательная деятельность	
1.1	Общая численность воспитанников, осваивающих образовательную программу дошкольного образования, в том числе:	390 человек
1.1.1	В режиме полного дня (8 - 12 часов)	386 человек
1.1.2	В режиме кратковременного пребывания (3 - 5 часов)	4 человек
1.1.3	В семейной дошкольной группе	0 человек
1.1.4	В форме семейного образования с психолого-педагогическим сопровождением на базе дошкольной образовательной организации	0 человек
1.2	Общая численность воспитанников в возрасте до 3 лет	23 человек
1.3	Общая численность воспитанников в возрасте от 3 до 8 лет	367 человек
1.4	Численность/удельный вес численности воспитанников в общей численности воспитанников, получающих услуги присмотра и ухода:	0человек/%
1.4.1	В режиме полного дня (8 - 12 часов)	0человек/%
1.4.2	В режиме продленного дня (12 - 14 часов)	0человек/%
1.4.3	В режиме круглосуточного пребывания	0человек/%
1.5	Численность/удельный вес численности воспитанников с ограниченными возможностями здоровья в общей численности воспитанников, получающих услуги:	2 человек /0,5%
1.5.1	По коррекции недостатков в физическом и (или) психическом развитии	2человек/0,5%
1.5.2	По освоению образовательной программы дошкольного образования	0человек/%
1.5.3	По присмотру и уходу	0человек/%
1.6	Средний показатель пропущенных дней при посещении дошкольной образовательной организации по болезни на одного воспитанника	7,7 день

1.7	Общая численность педагогических работников, в том числе:	30 человек
1.7.1	Численность/удельный вес численности педагогических работников, имеющих высшее образование	16 человек 53,4/%
1.7.2	Численность/удельный вес численности педагогических работников, имеющих высшее образование педагогической направленности (профиля)	16 человек 53,4/%
1.7.3	Численность/удельный вес численности педагогических работников, имеющих среднее профессиональное образование	13 человек 43,3/%
1.7.4	Численность/удельный вес численности педагогических работников, имеющих среднее профессиональное образование педагогической направленности (профиля)	13 человек 43,3/%
1.8	Численность/удельный вес численности педагогических работников, которым по результатам аттестации присвоена квалификационная категория, в общей численности педагогических работников, в том числе:	21 человек 70/%
1.8.1	Высшая	10 человек 33,4/%
1.8.2	Первая	9 человек 30 /%
1.9	Численность/удельный вес численности педагогических работников в общей численности педагогических работников, педагогический стаж работы которых составляет:	человек/%
1.9.1	До 5 лет	4 человек 13,3/%
1.9.2	Свыше 30 лет	3 человек 10/%
1.10	Численность/удельный вес численности педагогических работников в общей численности педагогических работников в возрасте до 30 лет	1 человек 3,3/%
1.11	Численность/удельный вес численности педагогических работников в общей численности педагогических работников в возрасте от 55 лет	4 человек 13,3/%
1.12	Численность/удельный вес численности педагогических и административно-хозяйственных работников, прошедших за последние 5 лет повышение квалификации/профессиональную переподготовку по профилю педагогической деятельности или иной осуществляемой в образовательной организации деятельности, в общей численности педагогических и административно-хозяйственных работников	33 человек 100/%

1.13	Численность/удельный вес численности педагогических и административно-хозяйственных работников, прошедших повышение квалификации по применению в образовательном процессе федеральных государственных образовательных стандартов в общей численности педагогических и административно-хозяйственных работников	33 человек 100/%
1.14	Соотношение "педагогический работник/воспитанник" в дошкольной образовательной организации	человек/человек 1/5
1.15	Наличие в образовательной организации следующих педагогических работников:	
1.15.1	Музыкального руководителя	да
1.15.2	Инструктора по физической культуре	нет
1.15.3	Учителя-логопеда	нет
1.15.4	Логопеда	нет
1.15.5	Учителя-дефектолога	нет
1.15.6	Педагога-психолога	да
2.	Инфраструктура	
2.1	Общая площадь помещений, в которых осуществляется образовательная деятельность, в расчете на одного воспитанника	2,3 кв. м
2.2	Площадь помещений для организации дополнительных видов деятельности воспитанников	231,5 кв. м
2.3	Наличие физкультурного зала	да
2.4	Наличие музыкального зала	да
2.5	Наличие прогулочных площадок, обеспечивающих физическую активность и разнообразную игровую деятельность воспитанников на прогулке	да

Заведующий МБДОУ

31.08.2016

Е. В. Гелда



Е. В. Гелда